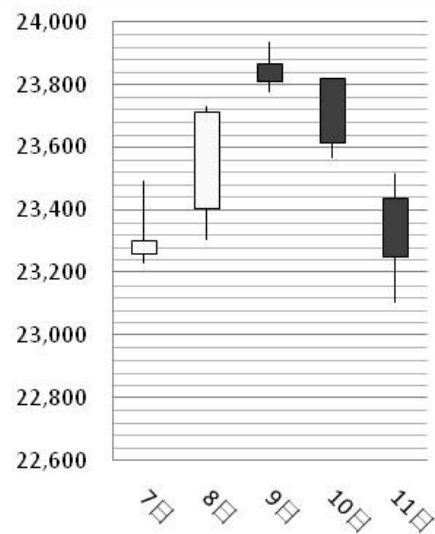
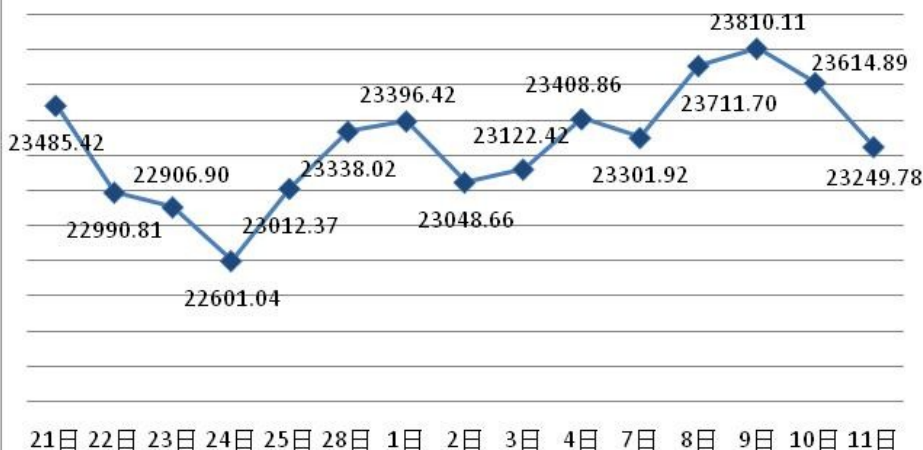




### 香港股市報告

#### 恆指過去十五個交易日走勢



資料來源: 香港交易所網站

### 指數記錄 (7/3/2011—11/3/2011)

	起始點數	最高	最低	收市點數	周升跌	變幅 (%)	日均成交金額/市盈率
恆生指數	23408.86	23934.07	23105.99	23249.78	- 159.08	- 0.68%	\$ 738.4 億
國企指數	12849.77	13147	12660	12752.01	- 97.76	- 0.76%	14.24 倍

### 活躍恆指成分股

股份名稱	收市價	周升跌	變幅 (%)
中遠太平洋(1199)	\$ 15.72	+ 1.00	+ 6.79%
電能實業(0006)	\$ 52.45	+ 1.45	+ 2.84%
國泰航空(0293)	\$ 18.74	+ 0.44	+ 2.40%
中國神華(1088)	\$ 33.45	+ 0.50	+ 1.52%
中煤能源(1898)	\$ 11.46	+ 0.14	+ 1.24%

股份名稱	收市價	周升跌	變幅 (%)
招商局國際(0144)	\$ 32.95	- 1.30	- 3.80%
恆基地產(0012)	\$ 48.45	- 1.70	- 3.40%
中信泰富(0267)	\$ 20.90	- 0.65	- 3.02%
利豐(0494)	\$ 44.35	- 1.20	- 2.63%
恆隆地產(0101)	\$ 32.75	- 0.75	- 2.24%

### 指數一覽

指數名稱	收市點數	周升跌	變幅 (%)
上證指數	2923.98	- 18.33	- 0.62%
滬深 300	3247.38	- 23.29	- 0.71%
台灣加權	8567.82	- 216.58	- 2.47%
海峽時報	3043.49	- 17.82	- 0.58%
日經 225	10254.43	- 439.23	- 4.11%
韓國 KOSPI	1955.54	- 49.14	- 2.45%

指數名稱	收市點數	周升跌	變幅 (%)
道瓊斯工業	12044.40	- 125.48	- 1.03%
納斯達克	2715.61	- 69.06	- 2.48%
標普 S&P 500	1304.28	- 16.87	- 1.28%
富時 FTSE 100	5828.67	- 161.72	- 2.70%
德國 DAX	6981.49	- 197.41	- 2.75%
法國 CAC 40	3928.68	- 91.53	- 2.28%

### 美匯指數

美匯	76.69
----	-------

### 兌港元最新匯率 (截至早上 10:00)

兌	人民幣	美元	歐羅	英磅	澳元
港元	1.186	7.790	10.859	12.518	7.857

### 央行息率 (\* = 一年期存款)

中國	澳洲	歐盟	英國	美國
3.00%*	4.75%	1.00%	0.50%	0.25%

## 市場擇要

### 中國

中國2月份出口增長，出乎意外由1月的37.7%勁跌至2.4%，外貿出現逆差73億美元，為7年來最大單月逆差，亦是自去年3月以來再次重現逆差，與市場預期為順差49.2億美元大相逕庭。數據本令加息壓力大減，不過，人民銀行上周發行的320億元3個月期央票，息率突上漲16個點子至2.7944%，加息陰霾瞬間再現。

另外，中國2月通脹率為4.9%，較市場預期的4.8%略高，與1月持平，數字反映通脹未有紓緩。統計局昨公佈，2月份居民消費價格指數（CPI）為4.9%，當中食品價格升11%，非食品價格上漲2.3%；而居住價格則上漲6.1%，按月則上升1.2%。工業生產出廠價格則上升7.2%，較1月份漲幅擴大0.6個百分點，意味國際商品價格上升引發的通脹，續輸入內地並推高生產成本。人行行長周小川承認，利率政策是調控通脹的重要工具，即使加大資本流入，亦不足為懼。同時，存款準備金主要是調節整個經濟中和金融市場中流動性的總量。基礎貨幣的擴張如果處於常態、可控的狀態下，「我們不必要更多地依靠存款準備金率進行調節」。此番對話暗示短期人行或以加息控制通脹，即使引發外來資金流入，介時仍可上調存款準備金率以再收緊市場資金。

通脹尚未降溫，很大機會由於春節影響，國際油價上升亦為其中原因，但上述原因只屬暫時影響，物價仍有下降空間。國家統計局新聞發言人盛來運提出三點：

- 1)糧食七年增產庫存比較豐富，這對維護農產品價格穩定提供了很好的基礎
- 2)絕大多數的工業品還是供過于求，對抑制物價上漲會提供很好的基礎
- 3)今年開始實行穩健的貨幣政策，對流動性的管理會產生積極的影響

既然物價有下降條件，中央亦未急須馬上加息壓抑通脹，或可再觀察本月數據後再行決定，投資者需多加留意數據對加息壓力，並注意相關風險。

國家發展和改革委員會宣布，從3月28日起降低部分主要用于治療感染和心血管疾病的抗生素和循環系統類藥品最高零售價格。降價藥品包括162個品種，近1300個劑型規格。調整後的價格比現行規定價格平均降低21%，預計每年可減輕群眾負擔近100億元。負責人指出，此次價格調整綜合考慮了藥品生產成本和市場實際交易價格等因素，對日費用高的藥品加大了降價力度、對日費用低的藥品少降價或不降價，目的是在減輕患者負擔的同時，保證價格相對低廉藥品的生產供應；對專利等創新型藥品適當控制降價幅度，以鼓勵藥品的研發創新；對已單獨定價藥品，進一步縮小了與統一定價藥品之間價差，以維護市場的公平競爭環境。

對上一次藥品降價為去年12月，當時發改委將涉及抗生素、心腦血管等17類單獨定價藥品降價，平均減價幅度達19%，預計每年可減輕民眾負擔近20億元。短期內這兩次降價，顯示出中央為減輕人民對醫藥開支的負擔，未來很大機會繼續擴大降價藥品範圍，相關股份股價於短期內必然受壓。不過，降價藥物以針對常用藥物為主，藥股向來以高毛利率、高增長為賣點，部份藥廠未必主要生產該類降價藥物，從而影響有限。有業內人士也指出，有些廉價藥一降價就消失，部份藥廠對一些不賺錢的藥停止生產，或將降價藥換上不同的藥名，因此降價成效仍是未知之數。

另外，商務部副部長姜增偉在全國政協加強食品藥品安全監督提案辦理(後頁續)

### 聯絡我們

公司地址:  
香港上環皇后大道中183號  
中遠大廈39樓3908-13室

電話: (852) 2500-6800

傳真: (852) 2907-6318

資料部:  
research@jimei-investment.com

#### 免責聲明:

此文所載之內容僅為提供資料之用，並不構成提出銷售、徵求購買、邀約、建議或推薦閣下完成任何交易。投資涉及風險，投資者有可能會損失全部投資。讀者務請運用個人獨立思考能力自行作出投資決定。如因任何錯誤而蒙受任何損失或損害，本公司概不負責或承擔法律責任。

## 市場擇要

協商會上明確表示，由商務部市場秩序司牽頭制定的《全國藥品流通行業發展規劃綱要(2011-2015年)》將於兩會結束後出臺，綱要的總目標是到2015年形成1-3家年銷售額過千億的全國性大型醫藥商業集團，20家年銷售額過百億的區域性藥品流通企業，連鎖藥店佔全部零售門店的比重由現在的1/3提高到2/3。相信此綱要旨在整合行業，提高藥品流通行業集中度，以拉近行業與發達國家的差距。

醫藥股份中，可選擇增長前景較好的股份，推介聯邦制藥(3933)及國藥控股(1099)，前者可期望胰島素業務，後者受惠於藥品流通行業發展規劃，投資者可在近期趁低吸納，作長線投資。(KB)

## 香港

上周一香港股市開市時間提早至早上九時半，午休時間改為中午十二時至一時半。交易時間延長後大市成交量未見上升，主要歸咎於市場觀望氣氛仍然濃厚，買賣意慾處於較低水平。北非利比亞局勢依然未有明顯進展，英、美等西方國家開始插手干預，將會繼續成為國際新聞關注的焦點；中東第一產油大國沙特阿拉伯有人網上號召於星期五發起“憤怒日”(Day of Rage)示威活動。據一則由CNN在網絡發表的新聞指出，日前在名為Qatifi市的地方聚集了約一百名的示威者。由於當地禁止任何形式的示威活動，該批民眾被保安部隊發射橡膠子彈驅趕，報導有三人受傷需要入院接受治療。網絡新聞說星期五沙特阿拉伯多個主要城市的街道上有整裝待發的防暴警察在巡邏，市面則一切平靜，原定的示威行動無疾而終；現時中東和北非各國的政權危機有可能蔓延至區內更多國家從而影響油價和金價走勢，間接為股市加添變動因素。

繼早前的希臘後，西班牙先後被兩家美資信用評級機構惠譽(Fitch)及穆迪(Moody's)調低展望評級，穆迪信貸評級由Aa1下調至Aa2的級別。穆迪指西班牙銀行體系所需的救助資金或遠超該國政府原先估計至四百億歐元。信貸評級被下調直接推高西班牙的發債成本，西班牙十年期國債和德國的息差在當日擴闊至232個基點。歐元區債務危機持續，對該區經濟復甦的步伐帶來暗湧，投資者需保持關注以德國為首的歐洲聯盟如何應對區內一個又一個的債務計時炸彈。

在星期五(11日)，背負著達相當於95萬億港元的沉重債務，經濟形勢本身已經不容樂觀的日本受到嚴重天災打擊。下午時分日本東北部對開海面發生淺層地震並引發強烈海嘯造成大範圍嚴重破壞，地震強度經一再更正後確定為黎克特制九級地震。當日日本時間兩點四十一分開始日經指數開始急插超過一百點，十九分鐘後以全日最低位10254點收市。亞太區各國都十分留意日本最新災情發展。香港股市因日本地震消息自兩點左右走低，藍籌股全線下挫，指數兩度跌近23100水平時均出現支持，收市前略見買盤承接，跌幅收窄至365.11點，周五收市23249.78點。

全國人大政協兩會的消息自三月初起已主導著市場的投資方向，而今次兩會討論重點多落在改善民生的議題上。保障性住房和公共租房的建設是其中一個最常提及的改善民生議題，和建造房子有關的股份自然成為資金熱烈追捧的對象。水泥、鋼材、玻璃等建材類股份過去兩個星期均有資金追捧。個別股份配合自身的利好因素已錄得可觀升幅，當中以一系列水泥股尤其突出。至上周五，多隻水泥股的走勢均出現輕微回落跡象，相信市場正在消化早前的一段急促升勢。投資者應考慮重新調配資金到有實力爭取較大市場份額和毛利率較高的企業上。西部水泥(2233)因純利增長逾倍，(後頁續)

## 聯絡我們

公司地址：  
香港上環皇后大道中183號  
中遠大廈39樓3908-13室

電話：(852) 2500-6800  
傳真：(852) 2907-6318

資料部：  
research@jimei-investment.com

## 新股上市及業績公佈

### 新股上市：

18/3  
金石礦業(1380)

### 業績公佈：

14/3  
花樣年控股(1777)，中國鐵鈦(0893)，東瑞製藥(2348)，經緯紡織(0350)

15/3  
瑞年國際(2010)，匹克體育(1968)，世達科技(1282)，理士國際(0842)，金威啤酒(0124)，昂納光通信(0877)，龍源電力(0916)，有線寬頻(1097)，香港中華煤氣(0003)，長城汽車(2333)

16/3  
騰訊控股(0700)，中海發展(1138)，李寧(2331)，中國石油(0857)，群星紙業(3868)，大唐新能源(1798)，瑞安房地產(0272)，美聯工商舖(0459)，雅居樂地產(3383)，越秀交通(1052)，澳博控股(0880)，環球乳業(1007)，中國移動(0941)，四環醫藥(0460)，華潤燃氣(1193)，海通國際(0665)

(後頁續)

### 免責聲明：

此文所載之內容僅為提供資料之用，並不構成提出銷售、徵求購買、邀約、建議或推薦閣下完成任何交易。投資涉及風險，投資者有可能會損失全部投資。讀者務請運用個人獨立思考能力自行作出投資決定。如因任何錯誤而蒙受任何損失或損害，本公司概不負責或承擔法律責任。

## 市場擇要

### 香港

吸引投資者追捧，股價上週累升近一成；華潤水泥(1313)業績公佈後被多家投資機構調高目標價。安徽海螺水泥(914)早在一月份已發出盈喜，公司管理層指2010年末經審計的淨利潤較2009年增加超過50%，每股盈利約2.01元人民幣。若以星期五的收市價\$40.80元計算，計及人民幣匯差，安徽海螺水泥的2010年預測PE為17.1倍。中交建(1800)業績優異兼具回歸A股概念，股價一周勁升超過一成半，周五以全日最高位\$7.01元收市，亦創出三個月新高。將於本周五公佈業績的中國建築(3311)可能會有短期炒作空間。水利建設改造是另一個在兩會中常有提及的議題，相關股份包括中國光大國際(0257)、北控水務(0371)、中國水務(0855)、中國水業(1129)。

賭業股澳博(0880)星期三(16日)公佈業績，預期業績理想，同時股權風波暫時告一段落，負面因素消除，值得跟進。中興通訊(0763)在一月時曾發出過業績快報，預計公司營業額和純利增長分別達16.7%和32.4%；中興將會於周四(17日)收市公佈業績。(DW)

### 經濟數據公佈

11/3  
美國  
零售銷售(月比)(2月), 路透社/密歇根大學消費者信心指數(3月)  
英國  
英國央行行長金恩(King)發表講話

14/3  
中國  
外商直接投資(年初至今)(2月)  
英國  
Nationwide 消費者信心指數(2月), 英國央行行長金恩(King)發表講話  
歐洲貨幣聯盟  
季度調整後工業生產(月比)(1月)

15/3  
中國  
M2 貨幣供應(年比)(2月)  
日本  
日本央行公佈利率決定(3月)  
歐洲貨幣聯盟  
歐盟財長會議, 就業人數變化(年比)(Q4)  
英國  
DCLG 房價指數(年率)(1月)  
美國  
紐約聯儲製造業指數(3月), 進口價格指數(月比), 海外投資者淨買入美國長期證券(1月), 美聯儲公佈利率決議(3月15), 聯儲公開市場委員會公佈貨幣政策聲明

16/3  
英國  
登記失業率(2月), ILO 失業率(1月)  
歐洲貨幣聯盟  
消費者物價指數(月比)(2月)  
美國  
新屋開工(年比)(2月), 生產者物價指數(月比)(2月), EIA 原油庫存變化

17/3  
瑞士  
瑞士國家銀行公佈利率決定(3月17)  
美國  
初領失業救濟金人數(3月12), 續領失業救濟金人數(3月5), 消費者物價指數(月比)(2月), 費城聯儲製造業調查(3月)  
日本  
日本央行貨幣政策會議

18/3  
德國  
生產者物價指數(月比)(2月)  
歐洲貨幣聯盟  
季度調整後貿易額(1月)  
加拿大  
消費者物價指數(月比)(2月)

### 聯絡我們

公司地址:  
香港上環皇后大道中183號  
中遠大廈39樓3908-13室  
電話: (852) 2500-6800  
傳真: (852) 2907-6318

資料部:  
research@jimei-investment.com

### 業績公佈

17/3  
中國海外(0688), 遠洋地產(3377), 阿里巴巴(1688), 昆侖能源(0135), 保利協鑫(3800), 嘉里建設(0683), 中興通訊(0763), 恆基地產(0012), 華潤電力(0836), 美聯集團(1200)

18/3  
中國建築(3311), 湖南有色金屬(2626), 亞洲水泥(0743), 哈爾濱動力(1133), 中信大錳(1091), 志高控股(0449), 魏橋紡織(2698)

#### 免責聲明:

此文所載之內容僅為提供資料之用, 並不構成提出銷售、徵求購買、邀約、建議或推薦閣下完成任何交易。投資涉及風險, 投資者有可能會損失全部投資。讀者務請運用個人獨立思考能力自行作出投資決定。如因任何錯誤而蒙受任何損失或損害, 本公司概不負責或承擔法律責任。